

Le Forum Mondial de l'Économie Sociale

# Rapport **biennal**

2016/2018

# Avant-propos

Salutations du Forum mondial de l'économie sociale (GSEF) !

C'était un moment impressionnant, il y a deux ans, lors du GSEF 2016 à Montréal, lorsque plus de 30 maires sont entrés en scène et ont promis de construire un écosystème pour l'économie sociale et solidaire (ESS) dans leur région, nous étions convaincus que ce mouvement pouvait atteindre ses objectifs pour une société durable et inclusive en collaborant avec les acteurs des secteurs public, civil et privé. C'était notre engagement initial pris en 2014 lors de l'inauguration de ce réseau de solidarité et nous avons constaté que cette promesse est en train de se réaliser dans toutes les régions et communautés où sont nos membres et partenaires...

L'économie sociale et solidaire suscite de plus en plus d'intérêt et d'attention de la part de la société internationale, en raison de sa résistance face à la crise économique et de ses réalisations en matière de création d'emplois durables et équitables et la distribution des richesses à travers un développement économique inclusif local et régional.

Le GSEF a tout mis en œuvre pour persuader les dirigeants locaux d'adopter l'ESS comme stratégie de développement local économique et social au cours des deux dernières années.

Cependant, il reste encore beaucoup à faire et beaucoup de travail à accomplir. Il reste encore beaucoup de problèmes à résoudre dans notre communauté et la solution en laquelle nous croyons nécessite beaucoup plus de temps, de passion et d'actions. À travers ce rapport biennal, nous aimerions discuter avec vous de ce que le GSEF a fait au cours des deux dernières années et de ce que nous devrions faire en plus pour tenir nos promesses et améliorer la vie de nos citoyens. Alimentés par vos encouragements et vos opinions, nous avancerons avec tous nos membres et partenaires jusqu'à ce que ce mouvement ne soit plus nécessaire comme stratégie alternative de développement, mais que la transformation de notre économie et de notre société soit devenue une réalité.

À bientôt à Bilbao pour le GSEF2018 !

Merci beaucoup,



Le Forum mondial de l'économie sociale a été établi à Séoul en 2014 en tant que plate-forme internationale des gouvernements locaux et des partenaires de l'économie sociale et solidaire (ESS), favorisant une croissance socioéconomique inclusive et centrée sur les personnes. Pour plus d'information, visitez [www.gsef-net.org](http://www.gsef-net.org) ou par e-mail [gsef@gsef-net.org](mailto:gsef@gsef-net.org).



Won Soon Park

■ Maire de Séoul/Président du GSEF



Rev. Kyong Yong Song

■ Co-président du GSEF

2016  
/  
2018

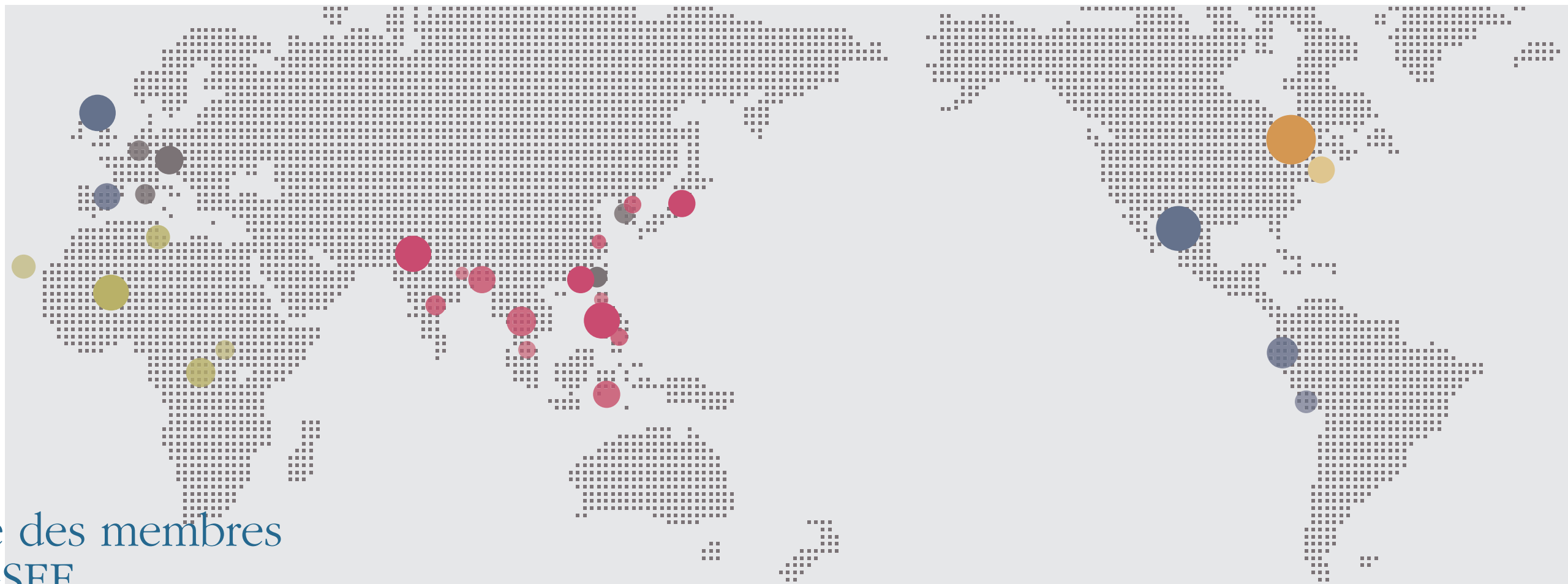
“Nous réaffirmons fermement que des villes plus intelligentes, équitables et durables sont possibles et qu’il existe un modèle de développement économique qui place les individus au centre des activités économiques, sociales et politiques. Nous appelons cela l’économie sociale et solidaire (ESS)”

Extrait de la Déclaration de Montréal du GSEF2016  
Forum mondial de l’économie sociale

## Table des matières

Avant-propos	3
Carte de membres du GSEF	6
Le GSEF en chiffres	8
Chronologie 2016~2018	10
Réalisations principales	12
GSEF2016	12
Échange de connaissances et formations	14
Recherche	20
Réseautage	21
Plaidoyer international	24
Communication	25
Qui sommes-nous ?	26
Liste des membres	28
Liste des activités (2016~2018)	30
Rapport financier (2016~2017)	32
Comment rejoindre le GSEF : guide d’adhésion	34

# Carte des membres du GSEF



- Amérique du Nord**

  - Ville de Montréal (Canada)
  - Chantier de L'Économie Sociale (Canada)
  - Institut Karl Polanyi (Prof. Marguerite Mendell) (Canada)
  - La Maison du Millénaire(Canada)
- Amérique du Sud**

  - La Cuadra Provoca Ciudad Ac (Mexique)
  - Red de Economía Solidaria (Equateur)
  - District municipal de Carabayllo (Pérou)
  - Municipalidad Distrital de Ate (Pérou)
  - Municipalidad Distrital de Pimentel (Pérou)
- Afrique**

  - Ville de Bamako (Bamako, Mali)
  - Institut des Nations, INDC (Maroc/Tunisie)
  - RECIC (Réseau d'Education Civique Au Congo) (DR Congo)
  - Kampala City Nakawa Division (Ouganda)
  - Municipalité de Praia (République du Cap Vert)
  - PojeT (Côte-d'Ivoire)
- Europe**

  - Locality (R-U)
  - Groupe SOS (France)
  - Ville de Bilbao (Spain)

- Asie**

  - Gouvernement métropolitain de Séoul (Rép. de Corée)
  - Seoul Social Economy Network (Séoul, Rép. de Corée)
  - Asia Venture Philanthropy Network (Singapour)
  - Hong Kong Council of Social Services (Hong Kong)
  - Japan Workers Co-operative Union (Japon)
  - Association of the Seoul Declaration Japan (Japon)
  - Philippines Social Enterprise Network (Philippines)
  - Bangladesh Bank (Bangladesh)
  - Bandung Creative Cities Forum (Indonesie)
  - Grameen Telecom Trust (Parveen Mahmud) (Bangladesh)
  - Non-Profit Incubator (Chine)
  - PREDA Foundation Inc.(Philippines)
  - Asia and Pacific Alliances of YMCAs (Hong Kong)
  - Association of Korean Local Governments for Social Economy and Solidarity (Rép. de Corée)
  - Ville de Taichung (Chine)
  - HomeNet Pakistan (Pakistan)
  - Conflict Victim and Single Women Development Center (CVSWDC) (Népal)
  - Human Resource Development Foundation (HRDF) (Inde)
  - Phare Performing Social Enterprise Co. Ltd. (Cambodge)
  - Eco Social Development Organization (ESDO) (Népal)
  - Jagriti Child and Youth Concern Nepal (JCYN) (Népal)
- International**

  - UN Research Institute for Social Development
  - International Forum for Social and Solidarity Economy
  - Réseau intercontinental de promotion de l'économie sociale solidaire (RIPESS)

# Le GSEF en chiffres

Le Forum mondial de l'économie sociale est un réseau de **11** gouvernements locaux et

**32** réseaux de l'économie sociale. Nos membres travaillent dans **28** pays sur

**5** continents. Parmi eux, **22** membres sont en Asie, **6** en Afrique, **3** en Europe,

**5** en Amérique du Nord, **5** en Amérique latine et **3** sont des organisations internationales. Les

principales problématiques sociales pour nos membres sont les inégalités de revenu (**92** %),

le chômage (**85** %), le logement (**69** %), la pauvreté urbaine et les inégalités hommes-femmes

(**58** % chaque). Nos membres travaillent sur des initiatives de politiques pour les entreprises sociales et

les coopératives (**58** %), l'engagement socioéconomique des jeunes

(**54** %), la gouvernance participative (**46** %), la création d'un écosystème pour l'ESS

(**38** %) entre autres, à un niveau local, national ou international.

De 2016 à 2018, le GSEF a organisé **25** forums, dialogues politiques, ateliers et sessions de

formations et d'apprentissages. Nous avons rencontré plus de

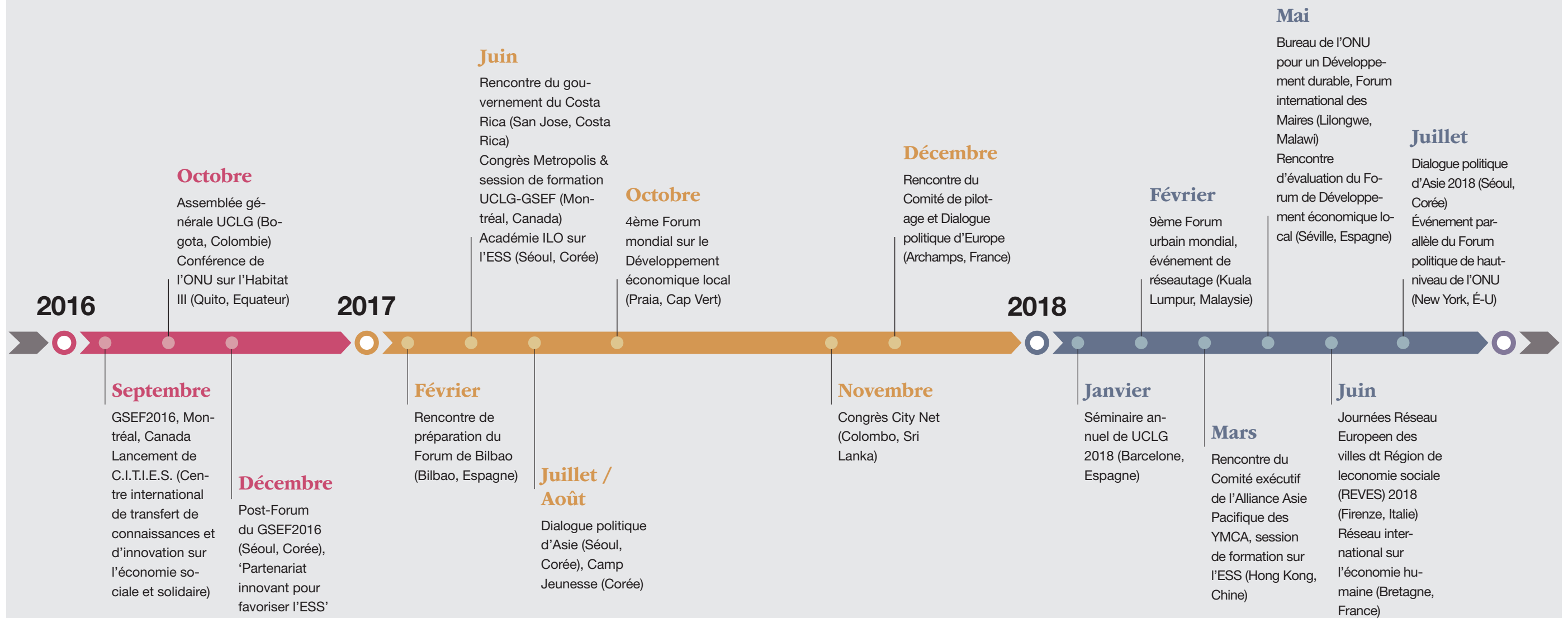
**2,500** participants de plus de **70** pays à travers nos événements

et partagé plus de **300** initiatives et exemples de promotion régionale de l'ESS. Le GSEF

a aussi assisté à plus de **20** rencontres internationales afin d'augmenter la visibilité de l'ESS

en travaillant avec **15** partenaires internationaux.

# Chronologie 2016~2018



## Recherches et publications (2017~2018)

Papier de recherches de l'UNRISD, "l'économie sociale et solidaire pour les objectifs de développement durable"  
 Papier de recherches de CITIES  
 Résumé de la politique du Pérou, "Cartographie de l'économie sociale et solidaire du Pérou"  
 Résumé de la politique de Praia, "La réalité et le perspectives de l'ESS dans la Ville de Praia"



## 1. Forum mondial de l'économie sociale 2016

Le Forum bi-annuel sur l'économie sociale est le plus grand forum international sur l'ESS. Du premier et deuxième forum à Séoul (2013, 2014) au troisième forum à Montréal (2016), il se positionne comme la plateforme mondialement reconnue permettant aux municipalités et aux acteurs de l'ESS d'échanger leurs pratiques, de discuter ensemble des obstacles et défis à dépasser et de trouver des solutions communes.



Quand 7~9 septembre 2016

Où Palais des Congrès, Montréal, Canada

Organisé conjointement avec la Ville de Montréal, le Chantier de l'économie sociale et d'autres organismes, le GSEF2016 s'est déroulé à Montréal du 7 au 9 septembre. Sous le thème «Gouvernements locaux et acteurs de l'économie sociale: alliés pour le développement intelligent et durable des villes», près de 1 500 participants de 62 pays et 330 villes, dont environ 200 représentants de gouvernements locaux, ont participé à ce forum.

Le forum comprenait six séances plénières, trente ateliers et onze groupes de travail, ainsi qu'une série d'événements associés qui ont permis des discussions stratégiques sur certaines questions et un réseautage plus ciblé.

Les résultats incluent la Déclaration de Montréal et la décision de lancer un Centre de transfert international d'innovations dans l'économie sociale (C.I.T.I.E.S.) qui

permettra d'adapter et de transférer les compétences acquises dans d'autres territoires.

Le GSEF a également organisé un forum à la suite du GSEF2016 sur les partenariats innovants pour la promotion de l'ESS au Seoul Global Center, Séoul, Corée, le 19 décembre 2016 avec les invités du RIPESS, de C.I.T.I.E.S., de l'équipe du groupe de travail de l'ONU et de membres et partenaires à Séoul.

### Résolutions issues de la Déclaration de Montréal

Forts de la Déclaration de Séoul de 2013, nous nous engageons à travailler pour le développement de nos villes afin de:

1. Reconnaître le rôle central des organisations de l'ESS pour surmonter les défis actuels et promouvoir une démocratie participative renouvelée.
2. Multiplier les espaces de gouvernance participative.
3. Construire un mouvement inclusif pour tous les hommes et les femmes de tous âges et de toutes origines.
4. Construire des partenariats public-privé-communauté pour répondre aux besoins et aux aspirations de nos communautés.
5. Partager nos visions, expériences et réalisations pour promouvoir l'innovation sociale, notamment par l'intermédiaire de CITIES, partenaire stratégique du GSEF.
6. Reconnaître et soutenir les jeunes en tant qu'acteurs importants pour l'avenir du mouvement SSE.

Pour le texte entier, visitez [www.gsef-net.org](http://www.gsef-net.org).





## 2. Formation et échange de connaissances

Pour l'échange de connaissances et d'expériences entre les membres, le GSEF offre diverses opportunités de formations de renforcement des capacités, de dialogues sur les politiques régionales ou de sessions d'apprentissage et de travail avec une organisation spécialisée dans le transfert international de connaissances sur l'ESS. En particulier, le dialogue politique du GSEF est un rassemblement régional de décideurs politiques et de praticiens de l'ESS pour partager les expériences de chaque région afin d'améliorer les environnements politiques de l'ESS en Asie, en Europe et sur d'autres continents.

### A. Académie ESS ILO

Quand 26~30 juin, 2017

Où Séoul et Province du Chungnam, Corée

Organisée par le GSEF, le Gouvernement métropolitain de Séoul, le Bureau international du Travail (ILO) et le Centre international de formation de l'ILO, la 8ème édition de l'Académie ESS de l'ILO s'est tenue à Séoul du 26 au 30 juin 2017. La 8ème édition de l'Académie ESS de l'ILO devait fournir une plate-forme permettant aux acteurs, chercheurs et décideurs politiques de l'ESS de se réunir pour partager leurs expériences et stimuler un processus d'apprentissage mené par des experts internationaux. Plus de 200 participants ont participé à cette formation de cinq jours dont le thème principal était «Un écosystème innovant pour les politiques publiques de l'ESS - Une contribution à l'avenir du travail».



Au cours de l'Académie ESS de l'ILO, les séances plénières ont été l'occasion d'approfondir les connaissances sur les politiques publiques, la gouvernance et les écosystèmes de différentes nations. Les participants ont eu l'occasion d'assister à deux des sept cours au choix suivants : "Cadre juridique et marchés publics", "Finance sociale", "Coopération Sud-Sud et triangulaire : expériences d'écosystèmes innovants pour les politiques publiques ESS", "ESS et objectifs de développement", "Réseaux et commerce équitable", "Innovation sociale par le biais de l'ESS" et "jeunesse". La 8ème Académie ESS de l'ILO a également offert diverses visites de terrain, donnant aux participants l'occasion de découvrir les sites de l'ESS en Corée. Les visites sur place ont été réparties en quatre groupes à Séoul et à Chungnam. Chaque visite de site a montré aux participants comment les secteurs ESS coréens se sont développés et leur a permis d'interagir activement avec chaque site.





## B. Dialogues politique régionaux

### Dialogue politique d'Asie 2017

Quand 30 juin~1er juillet 2017

Où Hôtel de Ville de Séoul, Corée

Le GSEF a accueilli le Dialogue politique d'Asie 2017 (APD 2017) du 30 juin au 1er juillet 2017 à l'Hôtel de Ville de Séoul (complexe Seosomun) en invitant plus de 60 participants de 16 pays différents. Le thème de l'APD 2017 était "Une conception efficace des politiques publiques pour favoriser l'économie sociale en tant que levier du développement inclusif en Asie". APD 2017 était un événement consécutif immédiatement à la suite de la 8ème Académie ESS de l'ILO. Plate-forme permettant aux participants et aux conférenciers d'avoir une conversation approfondie sur la construction des politiques ESS.



### Dialogue politique d'Europe 2017

Quand 5 décembre 2017

Où Archamps, France

Le GSEF a organisé son premier Dialogue politique d'Europe (EPD) en tant qu'événement sur invitation uniquement le 5 décembre 2017 à Archamps, en France, à l'occasion des 8èmes Réunions du Mont-Blanc et du rassemblement du Comité de pilotage du GSEF. L'EPD 2017 a réuni 22 décideurs, chercheurs, autorités locales et représentants de réseaux ESS de 8 pays différents. L'objectif central du dialogue était de débattre des principales questions de politique publique en Europe et du rôle de l'ESS.



### Dialogue politique d'Asie 2018

Quand 5~6 juillet 2018

Où Séoul, Corée

La 5ème édition du Dialogue politique d'Asie 2018 du GSEF «Politique publique de financement de l'économie sociale et solidaire pour renforcer ses valeurs et sa compétitivité» a eu lieu à Séoul en rassemblant plus de 60



décideurs politiques, chercheurs, militants et élus de 10 pays différents d'Asie.

Les participants à l'APD2018 ont participé à des visites d'étude sur la finance sociale à Séoul, des sessions plénières sur les initiatives de finance sociale aux niveaux central et local en Corée. Ils ont également pu engager des discussions dans les ateliers centrés sur différentes régions et politiques de financement social, au niveau privé et public en Asie.

#### Prochains dialogues sur la politique régionale du GSEF en 2018:

- Dialogue politique d'Afrique (2 octobre, Bilbao, Espagne), "Travail décent et esprit d'entreprise pour l'inclusion sociale et professionnelle"
- Dialogue politique d'Europe (à confirmer), "Les ODD à travers l'ESS et le développement international"



## C. Sessions de formation

### Session de formation de UCLG sur l'ESS

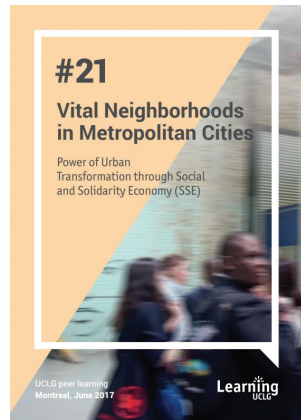
Quand 19 juin 2017

Où Montréal, Canada

Le GSEF, en collaboration avec UCLG (Union des Gou-

vernements locaux municipaux), SACN (Réseau des villes sud-africaines), Ville de Montréal, Barcelona Activa et C.I.T.I.E.S, a organisé une session d'apprentissage entre pairs le 19 juin à Montréal.

Le thème central de l'atelier était «Des quartiers vitaux dans les villes métropolitaines - Pouvoir de la transformation urbaine grâce à l'économie sociale et solidaire», et diverses initiatives de régénération urbaine basées sur les principes ESS de différentes villes ont été présentées lors de l'atelier.



### Session de formation APAY

Quand 15 mars 2018

Où Hong Kong, Chine

Le GSEF a été invité par les Alliances Asie-Pacifique des YMCA (APAY) pour une conférence spéciale sur l'économie sociale et solidaire à une centaine de membres du comité exécutif d'APAY le 15 mars 2018 au

YMCA City View Hotel à Hong Kong. Dans le cadre de la réunion annuelle du comité exécutif, l'APAY, membre du comité directeur du GSEF, a inclus le sujet dans sa session d'apprentissage afin d'attirer l'attention des membres sur la question et de les inscrire dans le plan d'action de chaque pays de leurs membres.



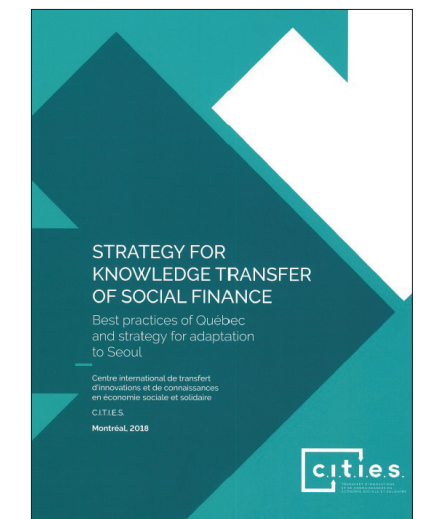
## D. Atelier CITIES sur la finance sociale

Quand 17~18 avril 2018

Où Séoul, Corée

Dans le cadre du projet commun entre CITIES et le GSEF, l'équipe de CITIES, composée d'experts d'organismes de la finance sociale québécois tels que le RISQ, MCE Conseils et CAP Finance, a effectué une visite en Corée

du 17 au 20 avril pour améliorer les efforts de transfert de connaissances entre les deux régions. Pendant leur séjour en Corée, l'équipe a animé des ateliers pour les praticiens de la finance sociale de Séoul sur l'expérience du Québec en matière de promotion de la finance sociale en tant que pivot de la promotion de l'économie sociale et solidaire. Les ateliers ont présenté des cadres méthodologiques pour l'analyse des organisations d'économie sociale, notamment en ce qui concerne le savoir-faire des organismes financiers québécois pour les favoriser.



### 3. Recherche

Le GSEF collabore avec des chercheurs et des instituts de recherche de renommée internationale pour étendre et évaluer les activités ESS sur les territoires de ses membres et publie des documents de politique sur leurs potentiels et leurs impacts.

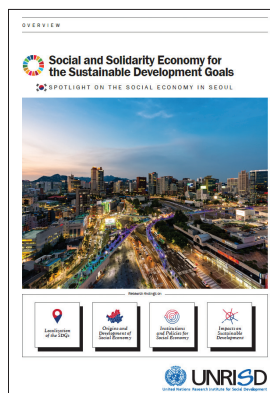
#### A. “L'économie sociale et solidaire pour les objectifs de développement durable : Pleins feux sur l'économie sociale à Séoul”

Période de recherche 2017~2018

Par l'Institut de recherche pour le développement social de l'ONU (UNRISD)

L'UNRISD, en collaboration avec le Gouvernement métropolitain de Séoul et le GSEF, a entrepris un projet de recherche sur l'économie sociale à Séoul, en République de Corée et son rôle dans la mise en œuvre et, en fin de compte, dans la réalisation des Objectifs de développe-

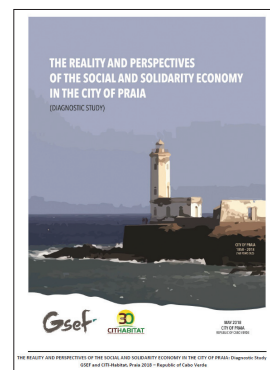
ment durable localisés de la Ville. Caractérisée par un développement rapide de politiques en faveur de l'ESS, une croissance spectaculaire des organisations et entreprises ESS et le ferme engagement du Gouvernement métropolitain de Séoul envers les Objectifs de développement durable (ODD), l'expérience de la ville offre une bonne opportunité d'enrichir la compréhension de l'économie sociale et solidaire comme moyen de mise en œuvre des ODD.



#### B. Résumé de la politique régionale – Pérou et Ville de Praia

Le GSEF publie une série de dossiers sur la politique régionale à l'intention des gouvernements/organisations membres pour montrer la voie du développement territorial de l'économie sociale, la situation actuelle et les défis du secteur de l'ESS dans la région. Le premier document de politique générale portait sur le cas de Séoul en 2016, intitulé «Statut du développement de l'économie de Séoul

à Séoul», rédigé par l'Institut Karl Polanyi Asie et le Centre d'économie sociale de Séoul. En 2017-2018, en collaboration avec des partenaires locaux à Praia, Cap Vert et au Pérou, deux notes d'orientation ont été publiées. Le titre et les détails de la politique sont les suivants:



	Titre	Auteur	Période de recherche	Langue
1	La réalité et le il faut mettre : les perspectives de l'économie sociale et solidaire dans la Ville de Praia	Citi-Habitat	2017~2018	Portugais, anglais
2	Cartographie de l'économie sociale et solidaire du Pérou	Grupo Red de Economia Solidaria del Peru (GRESPE)	2017~2018	Espagnol, anglais



### 4. Réseautage

Le GSEF offre une plateforme aux praticiens de l'ESS dans les secteurs public et civil pour échanger leurs idées, trouver des partenaires potentiels et renforcer le réseau de soutien et de solidarité. Le Camp international de Jeunes pour l'ESS a été le premier essai à établir un réseau d'inspiration et d'apprentissage mutuel pour les jeunes praticiens de l'ESS. Le GSEF prévoit d'organiser divers petits réseaux lors du forum en fonction des intérêts et des besoins de ses membres.

#### A. Camp Jeunesse

Quand 22~25 août 2017

Où Séoul & Gurye, Rep. de Corée

Parrainée par la ville de Séoul et organisée conjointement avec le GSEF, iCOOP, HBM, la Mondragon Team Academy, Underdogs, CHNGR et Happy Coop Tour, la 1ère

édition du Camp international de Jeunes pour l'ESS du GSEF a eu lieu du 22 au 25 août à Séoul et Gurye, Corée du Sud. Pendant quatre jours, plus de 100 jeunes acteurs de l'économie sociale de 25 pays différents ont identifié les défis sociaux actuels et discuté des moyens de résolution des problèmes par le biais de séminaires, d'ateliers et de groupes de travail animés par les co-organisateurs du camp. Le camp était un effort pour donner suite à la Déclaration de Montréal du GSEF 2016 (Résolution No.6: Reconnaître et soutenir les jeunes en tant qu'acteurs importants pour l'avenir du mouvement ESS).

Durant le camp de 4 jours, le premier jour a eu lieu à la mairie de Séoul et sur divers sites ESS à Séoul, allant de l'innovation sociale à la régénération urbaine. Dès le deuxième jour du camp, tous les programmes ont été proposés dans le parc Gurye Naturaldream d'ICOOP, qui est la plus grande coopérative de consommateurs de Corée. Lors des séances d'ouverture et des deux séances plénières, les participants se sont penchés sur la signification et la valeur de l'économie sociale dans le contexte local et international et ont partagé leurs expériences pour changer leur société en partant de la revitalisation de la communauté locale, de la qualité du travail, de la condition des femmes, etc.

Tous les participants ont été répartis en 5 groupes de travail thématiques en fonction de leurs centres d'intérêt tels que le travail décent (I et II), le logement, la finance sociale et la communauté locale. Dans la soirée du troisième jour, les participants ont fait équipe avec des participants extérieurs à leur groupe de travail pour s'engager dans un projet de groupe intitulé «Birthgiving», afin d'élaborer des projets innovants pour changer la société. Le dernier jour a été consacré à la rédaction de la Déclaration mondiale de la jeunesse, qui identifie les défis actuels pour les jeunes et comment promouvoir l'ESS comme un moyen de surmonter les obstacles et d'apporter des changements positifs dans notre société.



Please contact the GSEF Secretariat for any questions  
youthcamp@gsef-net.org / +82.2.352.42081  
\*The following event is sponsored by the Seoul Metropolitan Government

**Reviva!** 2017 Global Youth Camp for Social and Solidarity Economy  
**The Youth revive the society**  
August 22<sup>nd</sup>(TUE)~25<sup>th</sup>(FRI), 2017 Seoul City Hall & Gurye Naturaldream Park

The 1st Global Youth Camp for SSE where 110 youths across the continent with different cultural and societal backgrounds come together to share and debate their ideas

During the Camp, participants will have the opportunity to explore central themes such as decent work, local communities, housing, and social finance and the link that these issues have with SSE in order to come up with proper solutions to these thematic issues.

	22 <sup>nd</sup> (TUE)	23 <sup>rd</sup> (WED)	24 <sup>th</sup> (THUR)	25 <sup>th</sup> (FRI)
<b>morning</b>	Opening & Plenary session I	Plenary session II	Factory tour	Closing & Toward 2018
<b>afternoon</b>	Seoul Site visits Move to Gurye	Working groups by Facilitators Culture tour	Working groups by Facilitators	Move to Seoul

Sponsored by: SEOUL Organized by: Gsef, ICOOP, MTA, underdogs, CHINGR, HAPPY COOP TOUR

*L'économie sociale et solidaire ne consiste pas simplement à compléter l'économie traditionnelle. Ceci est un mouvement de transformation.* – Une citation d'un participant

## B. Communauté de pratique de l'ESS de UCLG

Le GSEF, avec le Gouvernement métropolitain de Séoul, a demandé d'ouvrir une communauté de pratique (CdP) sur l'ESS avec divers gouvernements locaux sous la direction de UCLG (Cités et Gouvernements Locaux Unis). La CdP travaillera sur l'échange mutuel d'expériences politiques sur l'ESS entre les villes membres. Ce groupe, présidé par la ville de Séoul, et le secrétariat du GSEF jouera un rôle opérationnel.

Afin de travailler en étroite collaboration avec les membres des gouvernements locaux de UCLG, le GSEF a participé à plusieurs événements et forums de UCLG, y compris le 5<sup>ème</sup> Congrès de UCLG (octobre 2016, Bogota, Columbia), la retraite annuelle de UCLG en 2017 et 2018 (janvier 2017, 2018), Barcelone, Espagne).



## C. Collaboration avec les réseaux internationaux, nationaux et régionaux de l'ESS

En collaborant avec d'autres réseaux ESS internationaux, nationaux et régionaux, y compris le Forum international sur l'ESS (IFSSE), REVES ou RTEs, le GSEF a élargi son champ de discussion à un sujet et à des publics plus larges. Le GSEF facilite également l'accord de coopération plus détaillé entre les villes / organisations membres et partenaires via ces réseaux.



## 5. Plaidoyer international

En collaboration avec des organisations internationales - des organisations intergouvernementales du système des Nations Unies, des réseaux civils internationaux et d'autres institutions, le GSEF s'efforce de défendre le potentiel de l'ESS en tant que stratégie pour atteindre les objectifs mondiaux, notamment les objectifs de développement durable ou le Novel Agenda urbain.

### A. Collaboration avec l'UNTF ESS et autre réseaux internationaux

Le GSEF a participé en tant qu'observateur au groupe de travail des Nations Unies pour l'ESS et a collaboré avec d'autres réseaux internationaux de l'ESS pour renforcer le programme de l'ESS lors des discussions internationales. En participant à d'importantes réunions internationales, le GSEF plaide pour que l'ESS soit reconnue comme un moyen important d'atteindre l'Agenda 2030. En conséquence, les réseaux internationaux ESS, y compris le GSEF, ont collectivement fait de l'ESS le Nouvel Agenda urbain adopté à Habitat III (Quito, Équateur, octobre 2016) et publié le Manifeste de Praia pour le 4ème Forum de développement économique local (Praia, Cap Vert, novembre 2017). Le GSEF a récemment organisé un événement parallèle sur "les ODD et l'ESS" lors du Forum politique de haut niveau à New York (juillet 2018) avec l'UNDESA et l'UNRISD.



### B. Organiser des sessions sur l'ESS lors de conférences internationales majeures

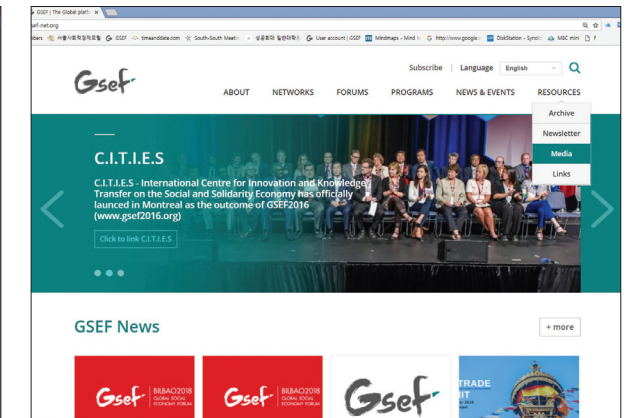
Le GSEF organise plusieurs sessions thématiques sur l'ESS lors de diverses conférences internationales, notamment le congrès CityNet et le 9ème Forum urbain mondial. Le GSEF a également été invité à des formations et à des discussions importantes pour présenter des cas et des enseignements de nos villes/organisations membres, y compris les trois forums du Bureau du développement durable des Nations Unies sur les ODD : le Sommet des villes Asie-Pacifique 2017 (Daejeon, Corée), la Formation ODD 2017 (Incheon, Corée) et le Forum international des Maires 2018 (Lilongwe, Malawi), ainsi que le forum de l'UNOSD sur les ODD, le Sommet culturel de UCLG ou la réunion annuelle du RTES.



## 6. Communication

Pour faciliter la communication entre les membres du GSEF, le site Web, le bulletin électronique mensuel et les réseaux sociaux (Facebook et Twitter) sont gérés par le secrétariat. Depuis 2018, le groupe de travail sur la communication est formé de cinq organisations membres du

Comité de pilotage: la ville de Montréal, le Chantier de l'économie sociale, le RIPES, l'Alliance Asie-Pacifique des YMCA. Il poursuit les discussions pour développer un échange plus actif de nouvelles et d'idées au sein du réseau.



# Qui sommes-nous?

## Co-Présidents



Park, Won Soon  
Maire de la Ville de Séoul

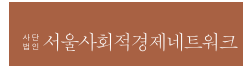


RP. Song, Kyong Yong  
Représentant du Seoul  
Social Economy Network

## Organisations membres du Comité de pilotage



Gouvernement  
métropolitain de  
Séoul



Seoul Social Econo-  
my Network



Ville de Montréal



Chantier de L'Économie  
sociale



Groupe SOS



Locality



Ville de Bilbao



Japan Workers' Coop-  
erative Union



Hong Kong Council  
for Social Services



Asia Pacific Alliance  
of YMCAs



Asia Venture Philan-  
thropy Network



RIPESS



International Forum  
for SSE

## Secretariat



Mme Laurence Kwark  
Secrétaire générale



Mme Haekyung Seo  
Manager de l'équipe  
stratégique



Ms. Jungyun Park  
Manager de l'équipe  
GSEF2018



Ms. Jinkyung Choi  
Manager de l'équipe de  
projet



Mr. Jongduk Jung  
Coordinateur



Ms. Jieun Song  
Coordinatrice associée



Ms. Jiyeon Chung  
Coordinatrice associée



Ms. Jihyun Kim  
Coordinatrice associée



Ms. Soyoung Choi  
Coordinatrice associée

## Anciens personnel et stagiaires (2016~2018)

- M. Dongjun Ha, Manager de l'équipe stratégique (2015~2016)
- M. Munkyoung Yun, Manager de l'équipe stratégique (2016~2017)
- Mme Kyungin Ko, Manager de l'équipe stratégique (2017~2018)
- Mme Suhyun Kim, Coordinatrice (2015~2018)
- M. Sangmin Kim, Coordinateur associé (2016)
- Mme Seungjae Jung, Coordinatrice associée (2017)
- Mme Mercedes Claret Vidal, Stagiaire (2016)
- Mme Gayoung Chung, Stagiaire (2017)
- Mme Sooji Han, Stagiaire (2017)
- Mme Daum Jung, Stagiaire (2017)
- Mme Judy Petit, Stagiaire (2018)
- Mme Paola Julieth Rodriguez Garcia, Stagiaire (2018)
- Mme Lise Bouchereau, Stagiaire (2018)
- Mme Camila Fernanda Ramirez Fuentes, Stagiaire (2018)
- M. Elie Diwambuena, Stagiaire (2018)
- Mme Maëlis Rousset-Le Sourd, Stagiaire (2018)

# Lista de Miembros

	Continent	Catégorie	Ville/Pays	Nom de l'organisation	Adhésion
1	Asie	Gouvernement local	Séoul	Gouvernement métropolitain de Séoul	19-nov-2014
2	Amérique du N.	Gouvernement local	Montréal	Ville de Montréal	19-nov-2014
3	Asie	Réseau ESS	Séoul	Seoul Social Economy Network	19-nov-2014
4	Asie	Réseau ESS	Singapour	AVPN (Asia Venture Philanthropy Network)	19-nov-2014
5	Asie	Réseau ESS	Hong Kong	HKCSS (The HK Council of Social Service)	19-nov-2014
6	Asie	Réseau ESS	Tokyo	JWCU (Japan Workers Co-operative Union)	19-nov-2014
7	Asie	Réseau ESS	Tokyo	ASDJ (Association of the Seoul Declaration Japan)	19-nov-2014
8	Europe	Réseau ESS	Londres	Locality	19-nov-2014
9	Europe	Réseau ESS	Paris	Groupe SOS	19-nov-2014
10	Amérique du N.	Réseau ESS	Montréal	Le Chantier de l'économie Sociale	19-nov-2014
11	Asie	Réseau ESS	Philippines	PhilSEN (Philippines Social Enterprise Network)	19-nov-2014
12	Asie	Gouvernement local	Bangladesh	Bangladesh bank	19-nov-2014
13	Asie	Réseau ESS	Indonésie	BCCF (Bandung Creative Cities Forum)	19-nov-2014
14	Asie	Individuel	Bangladesh	Parveen Mahmud (Grameen Telecom Trust)	19-nov-2014
15	Asie	Réseau ESS	Chine	NPI (Non-Profit Incubator)	19-nov-2014
16	Asie	Réseau ESS	Philippines	Profairtrade Development Agency/ PREDA Foundation Inc.	19-nov-2014
17	Europe	Org. internationale	Genève	UNRISD (UN Research Institute for Social Development)	19-nov-2014
18	Asie	Réseau ESS	Hong Kong	YMCA-Asia Pacific	19-nov-2014
19	Asie	Gouvernement local	Séoul	Association of Korean Local Governments for Social Economy and Solidarity	19-nov-2014
20	Amérique du N.	Individuel	Canada	Marguerite Mendell (Concordia University)	19-nov-2014
21	Amérique du N.	Réseau ESS	Montréal	Karl Polanyi Institute of Political Economy	19-nov-2014
22	Asie	Gouvernement local	Taiwan	Gouvernement municipal de Taichung	09-sep-2016

23	Europe	Gouvernement local	Espagne	Ville de Bilbao	09-sep-2016
24	International	Réseau ESS	Paris	the Mont-Blanc Meetings	09-sep-2016
25	International	Réseau ESS	Sénégal	RIPESS	09-sep-2016
26	Afrique	Gouvernement local	Mali	Bill de Bamako	09-sep-2016
27	Amérique du N.	Réseau ESS	Québec	La Maison du Millénaire	09-sep-2016
28	Amérique latine	Réseau ESS	Mexique	La Cuadra Provoca Ciudad Ac	09-sep-2016
29	Afrique	Réseau ESS	Tunisie/Maroc	Institut des Nations, INDC	09-sep-2016
30	Afrique	Réseau ESS	RDC	RECIC	09-sep-2016
31	Amérique latine	Réseau ESS	Equateur	la Red de Economía Solidaria	09-sep-2016
32	Amérique latine	Gouvernement local	Pérou	District municipal de Carabayllo / Lima	12-jan-2017
33	Asie	Réseau ESS	Pakistan	HomeNet Pakistan	12-jan-2017
34	Amérique latine	Gouvernement local	Pérou	Municipalidad Distrital de Ate	12-jan-2017
35	Afrique	Gouvernement local	Ouganda	Kampala City Nakawa Division	12-jan-2017
36	Amérique latine	Gouvernement local	Pérou	Municipalidad Distrital de Pimentel	12-jan-2017
37	Afrique	Gouvernement local	République du Cap Vert	Municipalité de Praia	27-sep-2017
38	Afrique	Réseau ESS	Côte-d'Ivoire	POjeT	05-dec-2017
39	Asie	Réseau ESS	Népal	Conflict Victim & Single Women Development Centre (CVSWDC)	05-dec-2017
40	Asie	Réseau ESS	Inde	Human Resource Development Foundation (HRDF)	05-dec-2017
41	Asie	Réseau ESS	Cambodge	Phare Performing Social Enterprise Co., Ltd (PPSE)	05-dec-2017
42	Asie	Réseau ESS	Népal	Eco Social Development Organization (ESDO)	02-feb-2018
43	Asie	Réseau ESS	Népal	Jagriti Child and Youth Concern Nepal (JCYN)	02-feb-2018

# Liste des activités 2016~2018

## 2016

- Septembre** 7~9 GSEF2016, Montréal, Canada  
9 Lancement de CITIES (Centre international de transfert de connaissances et d'innovations sur l'économie sociale)  
24~27 Sommet des entreprises sociales de Hong Kong et Forum mondial des entreprises sociales (Hong Kong)
- Octobre** 12~15 5ème Congrès UCLG (Bogota, Colombie)  
17~20 Conférence UN Habitat III (Quito, Equateur)  
19~21 Congrès AMPE (Lima, Pérou)
- Novembre** 21~23 Atelier de planification stratégique ASEC (Manille, Philippines)  
23~24 Rencontre du Comité exécutif CityNet (Makati, Philippines)
- Décembre** 19 Post-forum GSEF2016 (Séoul, Corée), 'Partenariat innovant pour la promotion de l'ESS'

## 2017

- Janvier** 12 1ère Conférence téléphonique trimestrielle du Comité de pilotage  
22~31 Rencontre des partenaires européens (RTES, IFSS, UCLG, UNRISD, REVES) (France, Espagne, Suisse, Bruxelles)
- Février** 2~6 Rencontre de préparation du Forum de Bilbao (Bilbao, Espagne)
- Avril** 28 2nd Conférence téléphonique trimestrielle du Comité de pilotage
- Mai** 10~12 Sommet culturel UCLG (Jeju, Corée)
- Juin** 5~6 Rencontre du gouvernement du Costa Rica (San Jose, Costa Rica)  
19~22 Congrès Metropolis & Session d'apprentissage commune UCLG-GSEF sur "Développement économique pour des villes inclusives" (Montréal, Canada)  
26~30 Académie ILO sur l'ESS (Séoul, Corée)
- Juillet** 1 Dialogue politique d'Asie 2017 (Séoul, Corée)
- Août** 22~25 Camp international de Jeunes pour l'ESS (Séoul et Gurye, Corée)
- Septembre** 10~13 Sommet des villes d'Asie-Pacifique UNOSD (Daejeon, Corée)  
14~15 Forum mondial des villes pour les Droits humains (Gwangju, Corée)  
27 3ème Conférence téléphonique trimestrielle du Comité de pilotage

- Octobre** 16~20 4ème Forum mondial sur le développement économique local (Praia, Cap Vert)  
19~20 Association RTES-Corée de gouvernements locaux pour le MOU de l'ESS (Niort, France)  
26~29 5ème Exposition d'économie locale de Corée (Yeosu, Corée)  
30~Nov.1 Formation ODD UNOSD (Incheon, Corée)

- Novembre** 5~8 Congrès City Net (Colombo, Sri Lanka)
- Décembre** 5 Rencontre en face-à-face du Comité de pilotage (Archamps, France)  
5 Dialogue politique d'Europe (Archamps, France)  
6~8 Rencontres du Mont-blanc (Archamps, France)

## 2018

- Janvier** 22~25 Colloque annuel UCLG 2018 (Barcelone, Espagne)  
26~29 Rencontre de préparation du GSEF2018 (Bilbao, Espagne)
- Février** 6 Réunion du comité de pilotage (1er trimestre)  
11 9ème Forum mondial urbain, événement de réseautage, "La jeunesse comme faiseuse de changements et conducteurs pour le développement urbain durable pour une inclusion sociale et la fin de la pauvreté" (Kuala Lumpur, Malaisie)
- Mars** 14~18 Rencontre du Comité exécutif de l'Alliance Asie-Pacifique des YMCA, sessions d'apprentissage sur l'ESS. (Hong Kong, Chine)
- Avril** 17~18 Ateliers CITIES sur la finance sociale (Séoul, Corée)
- Mai** 16~18 Bureau de l'ONU pour un développement durable, Forum international des Maires (Lilongwe, Malawi)  
16~18 Rencontre d'évaluation du Forum de développement économique local (Séville, Espagne)  
24 Réunion du comité de pilotage (2ème trimestre)
- Juin** 7~9 Rencontre de préparation du GSEF 2018 (Bilbao, Espagne)  
11~13 Journées REVES 2018 (Florence, Italie)  
14~16 Réseau international d'économie humaine (Bretagne, France)
- Juillet** 5~6 Dialogue politique d'Asie 2018, "Politiques publiques pour le financement de l'ESS pour renforcer ses valeurs et sa compétitivité" (Séoul, Corée)  
17 Événement parallèle du Forum de haut-niveau politique de l'ONU, "Localiser les ODD à travers l'économie sociale et solidaire pour des sociétés durables et résilientes" avec l'UNRISD, UN DESA (New York, É-U)
- Septembre** 10 Réunion du comité de pilotage (3ème trimestre)



# Rapport financier (2016~2017)

## 2016 RAPPORT FINANCIER ANNUEL (1er janvier ~ 31 décembre 2016)

### A. Revenus

Taux de change : USD1=KRW 1,130

	Revenu Total	
	KRW	USD
Montant transféré de l'année précédente	51,522,299	45,595
Subvention du GMS pour l'année	530,000,000	469,027
Autres revenus (intérêts bancaires, etc.)	958,758	848
<b>REVENUS TOTAUX</b>	<b>582,481,057</b>	<b>515,470</b>

### B. Dépenses

	Dépense totale	
	KRW	USD
RH (salaires et assurances employés, indemnités)	256,390,810	226,895
Coûts opérationnels	34,050,513	30,133
Missions et voyages	248,214,170	219,659
GA/SC	113,099,648	100,088.2
Dialogue politique	34,999,988	30,973.4
Projets conjoints et réunions internationales	50,087,322	44,325.1
Recherche & Communication	50,027,212	44,271.9
<b>Somme due</b>	<b>12,409,580</b>	<b>10,982</b>
Montant transféré à l'année fiscale suivante	31,415,984	27,802
<b>TOTAL DES DÉPENSES</b>	<b>582,481,057</b>	<b>515,470</b>

## 2017 Rapport financier annuel (Janvier - Décembre 2017)

### A. Revenus

Taux de change : USD1=KRW 1,130

	Revenu total	
	KRW	USD
Montant transféré de l'année précédente	32,843,130	29,064.72
Subvention du GMS pour l'année	761,300,000	673,716.81
Frais d'adhésion	34,844,782	30,836.09
Fond de projets	190,000,000	168,141.59
Autres	53,309,024	47,176.13
<b>REVENUS TOTAUX</b>	<b>1,072,296,936</b>	<b>948,935.34</b>

### B. Dépenses

	Dépense totale	
	KRW	USD
RH	277,281,370	245,381.74
Coût opérationnel	30,621,262	27,098.46
Missions et voyages	611,481,897	541,134.42
GA/SC	15,227,509	13,475.67
Dialogue politique	37,630,037	33,300.92
Réunions internationales	26,899,201	23,804.60
Academie ESS ILO	166,678,900	147,503.45
Projet ESS UNRISD	100,149,464	88,627.84
Projet CITIES	68,981,215	61,045.32
Recherche & communication	26,814,877	23,729.98
Camp international des Jeunes pour l'ESS	169,100,694	149,646.63
Autres	32,884,639	29,101.45
<b>Somme due</b>	<b>45,668,534</b>	<b>40,414.63</b>
Montant transféré à l'année fiscale suivante	74,359,234	65,804.63
<b>TOTAL DES DÉPENSES</b>	<b>1,072,296,936</b>	<b>948,935.34</b>

## Comment rejoindre le GSEF: Guide d'adhésion

Le GSEF est ouvert à toutes les personnes désireuses de résoudre des problèmes communautaires et mondiaux par le biais de l'économie sociale et solidaire. Le GSEF se réjouit de vous accueillir dans le réseau mondial de l'économie sociale où nous recherchons une collaboration basée sur un partenariat public-privé-communauté pour un monde meilleur. Si vous êtes intéressé à devenir membre du GSEF, veuillez contacter le secrétariat à l'adresse [gsef@gsef-net.org](mailto:gsef@gsef-net.org) ou visiter le site [www.gsef-net.org](http://www.gsef-net.org).

### **Membre à part entière (avec droit de vote)**

Adhésion de gouvernements locaux / adhésion de réseaux de l'économie sociale

### **Membre associé**

Ouvert à toutes les organisations liées à l'économie sociale souhaitant participer activement aux activités du GSEF

## Bénéfices des adhérents

- Invitation avec priorité dans les activités et programmes du GSEF (forums, ateliers ou formations)
- Réduction ou abstention aux frais de participation aux événements du GSEF
- Accès à toutes les informations, ressources et archives liées au GSEF
- Utilisation des canaux de communication du GSEF tels que les bulletins électroniques mensuels et réseaux sociaux
- Droits de faire des propositions pour l'agenda principal du GSEF et de participer au processus de prise de décision au sein du GSEF