

FORUM ESS 2021

Forum International des Jeunes Leaders
sur l'Economie Sociale et Solidaire

1^{ère} ÉDITION

ENTREPRISES SOCIALES ET COLLECTIVITÉS TERRITORIALES, QUELLES PARTENARIATS POUR L'ATTEINTE DES ODD ?

DU 15 AU 16 JUILLET 2021
à GRAND BASSAM
en CÔTE D'IVOIRE



BEWE
Plateforme d'Affaires ESS | SSE Business Platform

RAPPORT D'ACTIVITÉ DU FORUM INTERNATIONAL DES JEUNES LEADERS SUR L'ÉCONOMIE SOCIALE ET SOLIDAIRE

Organisateurs



&



Partenaires



SOMMAIRE

PREMIERE PARTIE :	2
PRESENTATION DES PROMOTEURS ET CONCEPT DU FORUM	2
I- PRESENTATION DES PROMOTEURS DU FORUM ESS	3
1.1. L'ONG POJET	3
1.2. L'ARDCI	3
II- QUE DIRE DU FORUM ESS ?	4
III- LA VISION DU FORUM	5
IV- OBJECTIFS DU FORUM	5
V- RESULTATS ATTENDUS	5
VI- UNE CIBLE DIVERSIFIEE	5
VII- LES INTERVENANTS	6
VIII- LE FORMAT	6
IX- CHIFFRES CLES DU FORUM ESS 2021	6
DEUXIEME PARTIE	7
QUE RETENIR DU FORUM ESS ?	7
PREMIERE JOURNEE : Jeudi 15 juillet 2021 à l'Hôtel International de Grand-Bassam	8
I- SESSION DE FORMATION	8
II- CEREMONIE OFFICIELLE D'OUVERTURE DU FORUM ESS	9
DEUXIEME JOURNEE : Vendredi 16 juillet 2021 à l'Hôtel International de Grand-Bassam	13
I- PANEL 1	13
II- PANEL 2	14
III- APPEL A PROJET « Initiative Jeun'ESS »	15
IV- PRESENTATION DE LA PLATEFORME ABEWE	19
V- CEREMONIE DE CLOTURE	19
ACTIVITES OFF : 3ème Journée le Samedi 17 juillet 2021 à Grand-Bassam et à Assinie	23
CONCLUSION	25
ANNEXE	26

PREMIÈRE PARTIE

PRESENTATION DES PROMOTEURS
ET CONCEPT DU FORUM

I- PRESENTATION DES PROMOTEURS DU FORUM ESS

1.1. L'ONG POJET

La Plateforme des Organisations de Jeunesse de Toulépleu (POJeT) est une organisation à base communautaire de type cantonal, indépendante, apolitique et non confessionnelle. Elle regroupe une vingtaine d'organisations jeunesse de tout type (départementale, communale, villageoise, chrétienne, musulmane, ONG, etc...).

Elle est née d'une initiative d'un groupe de jeunes épris de paix oeuvrant pour la mise en place d'une organisation à but non lucratif en vue d'aider les structures de jeunesse - et des jeunes en général - à s'organiser pour répondre à tous les besoins légitimes de leur milieu à travers la promotion de la paix, de la cohésion sociale et du développement.

Créée en 2012, en période post-conflit dans le département de Toulépleu en République de Côte d'Ivoire, la POJeT a toujours oeuvré avec professionnalisme à la hauteur des moyens disponibles. Cela lui a permis d'obtenir une reconnaissance juridique le 22 juin 2015.

1.2. L'ARDCI

L'Assemblée des Régions et Districts de Côte d'Ivoire (ARDCI) a été créée le 13 août 2013, conformément aux dispositions de la loi n°60-315 du 21 septembre 1960, relative aux associations. Elle regroupe les trente-et-une Régions (31) et les deux (02) Districts autonomes de Côte d'Ivoire.

L'ARDCI, en tant qu'association, ne dispose pas d'un territoire d'intervention. Toutefois, les actions de lobbying et de plaidoyer, ainsi que les actions de recherche de partenariats qu'elle entreprend, contribuent à créer des conditions favorables à l'exercice des compétences dévolues à ses membres (les régions et les districts).

De ce point de vue, l'ARDCI contribue à l'essor de plusieurs économies locales. Au vu de ses nombreuses initiatives et de l'impact de ses actions sur le bien-être des populations, l'Etat a accordé à l'ARDCI, le 14 janvier 2015, le statut d'association d'utilité publique. L'ARDCI est présidée par Son Excellence Dr. Eugène AKA OUELE. Elle a pour objectifs de :

- être un cadre de concertation et de dialogue permanent,
- représenter l'ensemble des Régions et Districts auprès des pouvoirs publics et de tout tiers au double plan national et international,
- donner des avis sur la législation et la réglementation concernant les collectivités territoriales,
- d'étudier et de proposer au Gouvernement les moyens à mettre en oeuvre pour promouvoir le développement et le bon fonctionnement des collectivités territoriales,
- d'établir un programme adapté de formation, de perfectionnement et de recyclage en vue de permettre aux conseillers régionaux de renforcer leurs capacités et de bénéficier pleinement du droit à la formation,
- de mener toutes les activités pouvant contribuer à la réalisation des objectifs de l'association.

II- QUE DIRE DU FORUM ESS ?

Nombreux pays touchés par les conflits et la fragilité comptent parmi ceux qui ont été les plus délaissés par l'Agenda du millénaire pour le développement . Avec l'Agenda 2030 pour le développement durable, le monde s'est engagé à donner la priorité à ces territoires sinistrés. En Côte d'Ivoire, pays sortant d'une décennie de crise socio-politique le Gouvernement, les OSC et les organismes internationaux ont consenti de nombreux efforts pour la reconstruction.

Mais, cette reconstruction reste encore très fragile du fait de nombreux enjeux et défis à relever pour atteindre les Objectifs de Développement Durable (ODD).

Entre autres défis, nous pouvons citer : « Education / formation, Santé, foncier / agriculture, Egalités de genre (revenus, sexe...),

Sécurité, Emploi des jeunes, Migration, Gestion des ressources naturelles et la préservation de l'environnement, etc... ».

Face à ce constat, l'ONG POJeT, l'ARDCI (Assemblée des Régions et Districts de Côte d'Ivoire) et l'ensemble des membres de l'Ecosystème de l'Economie Solidaire et l'Entreprenariat Social en Côte d'Ivoire ont décidé d'initier la mise sur pied d'un Forum International biennal dans le but de rassembler plus de 200 jeunes acteurs des collectivités territoriales et du monde autour des valeurs de l'Economie Sociale et Solidaire. Ainsi, le thème retenu pour cette première édition portera sur « Entreprises Sociales et Collectivités Territoriales : Quels Partenariats pour l'atteinte des ODD ? ».

Pour ce faire, le Forum des Jeunes Leaders de l'Economie Sociale et Solidaire (Forum ESS) a pour objectif le partage et la volonté de construction commune dans le domaine de l'ESS, afin de leur permettre de :

- Coopérer à la mise en oeuvre de projets durables et inclusifs, parce que les initiatives concrètes sont l'exemple que l'ESS est vecteur d'efficacité sociale, citoyenne, environnementale et économique ;
- Influencer les politiques et agendas pour l'ESS des Collectivités et du Pays, parce que le développement de ce modèle performant et résilient en Côte d'Ivoire passe par sa reconnaissance sur la scène locale ; enfin
- Impacter positivement les communautés

III- LA VISION DU FORUM

Le Forum International des Jeunes Leaders sur l'Economie Sociale et Solidaire, le premier du genre en Afrique francophone, est un forum biennal qui ambitionne se positionner comme la principale tribune d'expression du Jeune Acteur de l'ESS, de promotion de son leadership et de valorisation des modèles de réussite de Jeunes et de femmes issues des collectivités territoriales afin d'inspirer leurs congénères et susciter l'intérêt à changer de perception, et à promouvoir l'ESS pour leur autonomisation socio-économique.

IV- OBJECTIFS DU FORUM

- Rassembler, former et mettre en réseau 200 leaders (jeunes et femmes)
- Etablir des liens de coopération et de solidarité entre promoteurs d'entreprises sociales à travers la Solution ABEWE (SSE Business Platform)
- Faire un plaidoyer en faveur de l'Economie Solidaire et de l'Entrepreneuriat Social.
- Stimuler l'engagement de l'Etat, des Institutions et Collectivités dans les initiatives des acteurs locaux.

V- RESULTATS ATTENDUS

- 200 leaders (jeunes et femmes) sont rassemblés, formés et mis en réseau;
- Des Liens de coopération et de solidarité sont établis entre promoteurs d'entreprises Sociales à travers la Solution ABEWE (ESS Business Platform);
- Un plaidoyer fait en faveur de l'Economie Solidaire et de l'Entrepreneuriat Social ;
- L'engagement de l'Etat, des Institutions et des Collectivités dans les initiatives des acteurs locaux stimulé.

VI- UNE CIBLE DIVERSIFIEE

- Ministères
- Institutions
- Collectivités Territoriales
- Professionnels de l'Economie Sociale et Solidaire
- Associations
- ONG
- Coopératives
- Entreprises sociales
- Fondations
- Syndicats
- Entrepreneurs
- Elèves et Etudiants

VII- LES INTERVENANTS

- M. Aboubakari SYLLA, Coach Territorial, Expert en ESS
- Dr. Youssouf MEÏTE, Enseignant-Chercheur au Département de Sociologie, UFHB
- Dr. Lassiné BAMBA, Représentant Pays Adjoint People for Development (AVSI)
- M. Alphonse BEKOUIN, Expert BCP-Emploi
- M. Langevin ABONOU, Fondateur OUKALEY
- M. Alain YAPI, Mentor et Consultant en Entrepreneuriat D'AARYS Conseils
- M. Jean YOOU, 2ème Vice-Président de la Région du Sud-Comoé,
- M. Fidèle GOORE, Coordonnateur Projet de Coopération, Région Nouvelle Aquitaine et Région Plateau Central

VIII- LE FORMAT

Le Forum a été organisé autour des activités suivantes :

- Conférence plénière
- Panels
- Atelier de formation
- Rencontre d'affaires et Espace de Networking
- Session BtoB
- Appel à Projet (Initiative Jeun'ESS)

IX- CHIFFRES CLES DU FORUM ESS 2021

- 2 jours d'activités
- 07 Experts-Intervenants
- 1 Cérémonie des allocutions
- 2 Panels
- 1 Pitch
- 200 Participants
- 22 Régions
- 7 Pays

DEUXIÈME PARTIE

QUE RETENIR DU FORUM ESS ?

PREMIERE JOURNEE : Jeudi 15 juillet 2021 à l'Hôtel International de Grand-Bassam

Les activités de la première journée du Forum international des Jeunes Leaders sur l'Economie Sociale et Solidaire (Forum ESS) ont démarré par les prises de parole de M. Jules LELLA-KONAN, Directeur Exécutif de l'ARDCI et de M. Fabrice BALOU, Commissaire Général du Forum ESS, qui ont remerciés les participants d'avoir répondu présents. Ils ont aussi évoqué les raisons qui ont motivé l'organisation de ce forum, à savoir la nécessité de réunir les jeunes leaders pour réfléchir à une stratégie commune de développement de l'économie sociale et solidaire.

A la suite de leurs propos, les activités scientifiques du forum ont débuté par une session de formation.

I- SESSION DE FORMATION

M. Aboubakari SYLLA, Coach Territorial, Expert en ESS qui a débuté cette session de formation en définissant l'Economie Sociale et Solidaire, les valeurs qui la régissent et le rôle de la collectivité dans l'adoption de l'ESS.

En outre, M. Langevin ABONOU, Fondateur de OUKALEY, Plateforme de financement participatif a quant à lui parlé de finance sociale. L'objectif de cette formation était de faire découvrir la finance sociale et solidaire et de présenter la méthodologie pour mener une campagne de crowdfunding. Pour se faire, M. ABONOU a présenté son exposé en trois (3) points :

1. **Analyse de la Finance sociale et solidaire**

La finance sociale et solidaire est un ensemble de techniques d'investissement de l'économie sociale et solidaire qui visent à financer les projets d'utilité sociale et environnementale.

Elle s'intéresse à l'objet du projet. L'objectif de la finance sociale et solidaire est de rendre accessible aux populations défavorisées les services financiers de base et d'orienter l'épargner vers des activités où les intérêts de toutes les parties prenantes sont pris en compte.

2. **Analyse comparative**

3. **Procédés de levée de fond :**

La pyramide de ponzi (activités illicites dont s'adonne une marge de la population et dont il faut s'en méfier)

- La tontine
- Le crowdfunding

Qu'est-ce que le crowdfunding ?

Le crowdfunding est un système de financement alternatif différent des instruments de financement traditionnels et qui permet aux porteurs de projets de recevoir les fonds nécessaires à la réalisation de leurs projets venant de la foule. En contrepartie, les contributeurs peuvent obtenir des parts dans le capital de l'entreprise en fonction de leur apport. Par cette méthode, il est possible d'obtenir des prêts avec ou sans intérêt, ou encore obtenir des dons qui est le type de crowdfunding que pratique la structure OUKALEY. Le crowdfunding constitue une dématérialisation et désintermédiation du financement.

Série de questions réponses

- Une entreprise qui n'est pas solidaire ne peut être sociale, une entreprise commerciale répond rarement aux critères solidaires de l'Economie Sociale et Solidaire. Le choix de pratiquer l'Economie Sociale et Solidaire est une responsabilité vis-à-vis de l'avenir, elle permet une étude du comportement humain face à la rareté.
- La force d'une coopérative ne réside pas dans ses finances mais plutôt dans son capital humain. Dans l'optique du crowdfunding, chacun participe selon ses moyens et capacités.
- En attendant une législation claire sur l'ESS, les collectivités doivent s'approprier ses valeurs. Ce forum a pour but de créer un cadre d'établissement de cette législation car l'économie sociale et solidaire est l'alternative après-covid.

Pour finir M. Langevin ABONOU a affirmé que la finance sociale concerne tout un chacun et qu'il incombe à tous d'écrire l'histoire avec elle.

Le dernier intervenant de cette session de formation a tenu son propos autour de la coopérative et l'entrepreneuriat social. Pour lui, le rôle de la coopérative est de devenir une force de proposition qui crée l'équité dans le partage des richesses. L'entreprise sociale est une entreprise dont le fonctionnement et les objectifs sont en accord avec les Objectifs de Développement Durable, et ce genre d'entreprise se doit d'avoir un impact fort.

Il a aussi souligné que l'innovation grâce à l'ESS est bonne. Mais elle doit être contextualisée à nos réalités africaines au risque d'être inutile ou néfaste.

II- CEREMONIE OFFICIELLE D'OUVERTURE DU FORUM ESS

La cérémonie officielle d'ouverture du Forum s'est tenue en présence des :

- Préfet du Sud-Comoé
- Mme Nassou SIDIBE, Préfet du département de Grand-Bassam,
- Dr. Aka AOUELE, Président de la région du Sud-Comoé, Président de l'ARDCI, président du Conseil Economique, Social, Culturel et Environnemental
- Ministre Bernard EHUI, Sénateur
- M. Jean-Louis MOULOT, Maire de Grand-Bassam
- M. Mamadou DIAKITE, Président du Haut conseil des collectivités territoriales du Mali,

- M. Baba N'DIAYE, Président du Conseil Départemental du Kaolack, Président de la commission Jeunesse de l'AIRF.

Mme Estelle ASSOUMOU, présentatrice à Radio Côte d'Ivoire a assuré la maîtrise et introduit le Maire de Grand-Bassam pour son Mot de Bienvenue.

M. Jean-Louis MOULOT, Maire de Grand-Bassam, a salué et remercié les autorités présentes. Il a félicité les organisateurs de l'évènement pour le choix de la ville historique de Grand-Bassam afin d'abriter la première édition du Forum ESS. Et s'est réjoui de la pertinence du thème qui invite la jeunesse à être responsable et consciencieuse. Enfin, il a terminé son propos en souhaitant le bon déroulement du Forum.

Par la suite M. Fabrice BALOU, Commissaire Général du Forum a souligné que l'objectif du Forum International des Jeunes Leaders sur l'Economie Sociale et Solidaire est de coopérer à la mise en oeuvre des projets durables et inclusifs. Ce Forum est le cadre propice pour permettre aux jeunes leaders d'influencer les politiques parce que le développement de l'ESS en Côte d'Ivoire passe par sa reconnaissance sur la scène locale, et aussi permettre aux jeunes leaders d'impacter positivement leurs communautés. Ce Forum se veut être une plateforme de promotions et de valorisations des modèles de réussite.

M. Baba N'DIAYE, Représentant du Président de l'Association International des Régions Francophones a pris la parole pour dire que l'organisation de ce Forum s'inscrit dans la vision de l'AIRF, à travers ses nouvelles orientations, visant à accompagner les régions membres à relever les nouveaux défis liés au développement économique. Les questions de formation et d'insertion de la jeunesse sont au coeur de toutes les problématiques de développement économique. C'est dans ce sens que l'AIRF travaille à l'affirmation des régions, la coopération interrégionale, la mise en avant des questions de l'eau, des énergies et de l'environnement, la prise en compte des besoins et aspirations de la jeunesse et la prise en charge spécifique du Sahel. L'AIRF s'est lancée assignée la mission de mettre en valeurs les potentialités des régions francophones pour la promotion de l'économie sociale et solidaire.

M. N'DIAYE a ensuite traduit les encouragements de l'AIRF aux organisateurs de ce Forum qu'il considère comme une plateforme qui va permettre l'émergence de jeunes leaders dynamiques et résilients. L'AIRF, dont la jeunesse constitue la première cible et à qui elle consacre de nombreuses ressources, entend accompagner toutes les initiatives novatrices centrées sur l'accompagnement et la promotion de la jeunesse. A la fin de son propos, il a remis un présent de la part de M. Laurent VAUSQUIER, Président de l'AIRF, au Dr Eugène Aka AOUELE, Président du CESEC en signe de gratitude pour son engagement à la cause de la jeunesse et du développement de l'ESS.

À sa suite, **M. Jules LELLA-KONAN, Directeur Exécutif de l'ARDCI**, est monté au pupitre pour présenter le concept de l'Ambassadeur ESS et les raisons du choix porté sur cette personnalité.

C'est **Madame La Ministre Anne Désirée OULOTO** qui a été désignée **Ambassadrice ESS** lors de cette première édition du Forum. Ce choix a été fait aux vues du travail accompli par **Madame La Ministre OULOTO**, par ailleurs Présidente de la Région du Cavally. Dans cette région fortement touchée par la récente crise socio-politique, elle a su soutenir la jeunesse dans ses actions pour relever l'économie locale à travers des projets, mais aussi créer une communion et une synergie au sein de sa collectivité.

Le Sénateur Bernard EHUI, Représentant du Président du Senat Ivoirien, a salué l'initiative et a exprimé l'engagement du Sénat en tant que représentant des collectivités territoriales, à s'engager résolument dans le développement de l'Economie sociale et Solidaire en Côte d'Ivoire.

Le Parrain du Forum, Dr. Eugène Aka AOUELE, Président de l'ARDCI et du Conseil Economique Social, Environnemental et Culturel (CESEC), a félicité l'initiative et invité les jeunes à l'union et au civisme. Il a débuté son propos par des remerciements aux autorités et délégations qui n'ont ménagé aucun effort pour la tenue de cet évènement. Pour lui, cette rencontre est l'occasion de rechercher des solutions pour repenser les territoires africains et rattraper le retard du continent. Il a affirmé que le CESEC s'associe à l'Economie Sociale et Solidaire à cause de ses valeurs et objectifs qui sont en adéquation avec la vision de l'Etat ivoirien pour l'économie et la jeunesse. Ce Forum devrait inspirer les jeunes à coopérer à la mise en oeuvre de projets durables et inclusifs en vue de leur autonomisation socio-économique. Il a poursuivi son propos en disant qu'il faut un engagement sincère des acteurs de la décentralisation vis-à-vis de l'ESS. Il a pour finir, encouragé les jeunes leaders présents pour leur dynamisme et a déclaré ouverts les travaux de la première édition du Forum International des Jeunes Leaders sur l'Economie Sociale et Solidaire.

La cérémonie d'ouverture a pris fin par une photo de famille des officiels avec les participants au forum et a marqué la fin des activités du premier jour.





DEUXIEME JOURNEE : Vendredi 16 juillet 2021 à l'Hôtel International de Grand-Bassam

D'une durée de 1h, le premier panel s'est articulé autour du thème : « Mobilité des jeunes et attractivité territoriale ».

Le modérateur, **M. Alain YAPI, Mentor et Consultant en Entrepreneuriat**, avait à ses côtés trois intervenants pour éclairer la lanterne des participants sur cette thématique :

- **Dr. Youssouf MEÏTE, Enseignant-Chercheur au Département de Sociologie, UFHB**
- **Dr. Lassiné BAMBA, Représentant Pays Adjoint People for Development (AVSI)**
- **M. Alphonse BEKOUIN, Expert BCP-Emploi**

Dr. MEÏTE, Enseignant-Chercheur au Département de Sociologie, UFHB, a expliqué les raisons de la migration des jeunes de leurs localités vers d'autres territoires, qui pour lui sont motivées par la recherche d'un bien-être, d'emploi dans l'objectif d'obtenir de meilleures conditions de vies. Le paradoxe se trouve dans le fait que ces jeunes quittent des territoires riches et peu exploités pour des territoires déjà surchargés (exode rural, immigration clandestine). A ce niveau, les autorités doivent réagir. Les autorités territoriales doivent adopter une politique publique capable de maintenir les jeunes sur leurs territoires. En Côte d'Ivoire, ce sont plus les étrangers qui sont impliqués dans les "petits-métiers" (l'artisanat) tandis que les nationaux sont plus tournés vers la bureaucratie alors que ce secteur ne peut pas satisfaire les besoins de cette population jeune. C'est dans ce sens que l'Etat ivoirien, dans les années 90 a prôné la politique du retour à la terre. Il est aujourd'hui de la responsabilité des autorités territoriales de maintenir les jeunes sur leurs territoires, de préparer l'esprit des jeunes à l'exploitation du foncier. Les collectivités territoriales doivent former les jeunes à l'entrepreneuriat, à la gestion... Le système éducatif essaie tant bien que mal de le faire au travers du système LMD appliqué dans l'enseignement supérieur.

M. Alphonse BEKOUIN, Expert BCP-Emploi, a quant à lui expliqué le dispositif mis en place par le BCP-emploi pour rendre plus attractifs les territoires, améliorer l'employabilité des jeunes et faciliter leur insertion.

Le BCP-Emploi en relation avec l'ARDCI, certaines régions du pays, des opérateurs économiques et des institutions financières, a oeuvré à mettre en place ce dispositif à travers des conventions entre les différents acteurs de sortes à faciliter, suivre et accompagner la mise en place de projets entrepreneuriaux. Ce dispositif, élaboré de manière à sécuriser le financement est suivi d'une période allant jusqu'à douze (12) mois. Il a permis d'insérer environ 5.000 jeunes dans dix (10) régions de la Côte d'Ivoire.

Dr Lassiné BAMBA, Représentant Pays Adjoint People for Development (AVSI), a souligné qu'il y'a de nombreux acteurs engagés dans le développement, l'accompagnement de l'entrepreneuriat jeune, mais qu'il y'a une carence en termes de coordination opérationnelle de ses acteurs. Ce qui rend leurs actions institutionnelles, il faut une coordination pour avoir une prise en charge multisectorielle capable de couvrir tous les besoins des jeunes et y répondre. Cette synergie permettra d'établir une cartographie des besoins et opportunités d'emplois. Il est aussi nécessaire, en plus des formations pratiques, à l'entrepreneuriat et à la gestion, d'organiser des formations humaines et sociales, les structures socio-éducatives doivent prendre une part active dans le processus de formation et d'insertion professionnelle des jeunes. Il faut aussi inculquer la notion de redevabilité aux jeunes, leur apprendre à faire le suivi et une évaluation régulière de leur activité.

Pour clore le panel, Dr MEITE a évoqué la responsabilité des collectivités locales qui doivent procéder à l'identification des besoins des collectivités et attribuer leur satisfaction aux acteurs locaux. Il faut aussi redynamiser la politique du retour à la terre.

II- PANEL 2

D'une durée de 1h et 5 minutes, le second panel a porté sur le thème : « Rôle de la coopération décentralisée dans le processus de l'ancrage territorial ».

Le modérateur, M. Alain YAPI, Mentor et Consultant en Entrepreneuriat, avait à ses côtés trois intervenants pour éclairer la lanterne des participants sur cette thématique :

- **Dr. Lassiné BAMBA, Représentant Pays Adjoint People for Development (AVSI)**
- **M. Aboubakari SYLLA, Coach territorial, Expert ESS**
- **M. Jean YOOU, 2ème Vice-Président de la Région du Sud-Comoé**
- **M. Fidèle GOORE, Coordonnateur Projet de Coopération, Région Nouvelle Aquitaine et Région Plateau Central.**

M. Jean YOOU, 2ème Vice-Président de la Région du Sud-Comoé, a expliqué le mécanisme d'accompagnement de la jeunesse mis en place par la région du Sud-Comoé, non sans affirmer que l'économie sociale et solidaire est une préoccupation des autorités intégrées aux stratégies de développement.

La vision de l'ESS et la politique de développement du Sud-Comoé a été traduite par la mise en place de :

- Pôle agro-industriel ;
- Programme de financement avec l'AFD et la BAD ;
- 2 projets d'insertion des jeunes, économie verte instrument socio-professionnel ;
- 4 espaces de formation : Région, UE, CIDR, préfecture, microfinances ;
- Fond de garanti auprès des banques par départements, innovation startups ;
- Appui aux activités génératrices de revenus pour susciter des emplois durables chez les jeunes.

Pour finir, il a ajouté que les régions ne sont pas outillées pour le suivi, elles sont limitées dans leurs organigrammes, et n'ont pas de professionnels en la matière.

M. Aboubakari SYLLA, Coach territorial, Expert ESS, a expliqué qu'il faut mettre en place un mécanisme qui va permettre de maîtriser l'écosystème, ses capacités et ses besoins. Identifier des partenaires locaux. Ce sont les collectivités qui doivent porter la coopération décentralisée. L'élaboration du budget doit se faire de façon participative.

M. Fidèle GOORE, Coordonnateur Projet de Coopération, Région Nouvelle Aquitaine et Région Plateau Central, a fait un partage d'expérience du partenariat entre la Nouvelle-aquitaine et la région plateau-central sur le rôle de la coopération décentralisée dans le processus d'ancrage territorial de l'ESS. Les trois volets structurant de ce partenariat sont le développement économique, l'adaptation aux changements climatiques, la gouvernance et la démocratie locale. De cette collaboration est née la plateforme initiative plateau central pour favoriser et accompagner le développement économique. En plus, il y a des actions d'accompagnement et de vulgarisation de filières prometteuses. Concernant le volet adaptation aux changements climatiques, la coopération travaille sur des projets visant à réduire l'impact carbone. Enfin, la coopération accompagne les collectivités dans l'initiation des projets (voir Annexe).

Le socio-économiste Dr BAMBA, a mis l'accent sur la nécessité d'un bon capital humain. La durabilité d'une activité entrepreneuriale est compromise sans formation. Le capital humain doit évoluer.

Au terme des interventions de chaque panéliste, il ressort que les collectivités locales doivent labelliser des produits de leurs territoires et permettre aux jeunes de s'exercer. Chaque collectivité selon ses besoins et intérêts, doit cartographier les acteurs et créer un dispositif d'accompagnement.

III- APPEL A PROJET « Initiative Jeun'ESS »

Première partie : Guide du Pitch

Présentation :

L'importance des entreprises d'économie sociale est la réponse concrète qu'elles apportent à l'atteinte collective des Objectifs de Développement Durable des Nations Unies. Quelles que soient les localités de la Côte d'Ivoire, les projets d'entrepreneuriat social, au-delà de proposer une solution durable aux défis sociaux et environnementaux des territoires, sont considérés comme de véritables opportunités d'appui à l'insertion socio-économique des jeunes. Cependant, les difficultés et autres contraintes liées à l'accompagnement et au financement de ces projets n'en assurent pas leur pleine réalisation. « Initiative Jeun'ESS » qui se veut pragmatique dans sa démarche et servir de lieu d'expérimentation des retombés du Forum ESS 2020, vient donc donner l'opportunité à deux (02) équipes porteuses de projets d'entrepreneuriat social innovant d'être accompagnées par un ensemble d'acteurs de l'ESS pour la promotion de leur projet.

Objectifs :

- Identifier des initiatives d'entrepreneuriat social ;
- Sélectionner et accompagner les deux (02) initiatives les plus innovantes ;
- Amener d'autres territoires à s'approprier les initiatives d'entrepreneuriat social réalisées ;
- Créer un cadre de rencontre et de partage d'expérience.

Qui peut participer ?

Pour cette première édition, l'accent sera mis sur les coopératives quel que soit leur niveau d'évolution mais ayant moins de trois (03) années d'existence.

L'équipe projet de ces coopératives devra être constituée de cinq (05) membres (des Jeunes âgés de 15 à 45 ans révolus).

De manière générale, les projets d'entrepreneuriat social proposés par ces coopératives devront constituer une réponse au défi écologique, économique, social ou démographique de leur territoire.

Récompenses :

Les équipes, présentant les projets les plus innovants retenus, recevront chacune une bourse spéciale pour la participation au Forum ESS 2020 et des lots intermédiaires des partenaires. Ils bénéficieront d'un accompagnement sur mesure jusqu'à la réalisation effective du projet en plus d'un soutien technique et institutionnel à leur campagne de financement participatif.

Deuxième partie : Déroulement du Pitch

Après la pause déjeuner s'est déroulé la séance de PITCH, animée par M. Langevin YAPO, Fondateur OUKALEY, avec 07 équipes-finalistes qui ont eu chacun 10 minutes pour faire valoir leurs projets dont 05 minutes d'exposé et 05 minutes de réponse aux préoccupations du jury.

	Finaliste	Projet
1	UNITE DE VALORISATION DES DECHETS	Projet de transformation des déchets plastiques
2	IVOIRE AGRO FOREVER CONSULTING	Agroécologie
3	M-LAMANNE	Valorisation et distribution de produits locaux
4	MAYAM	Chocolat artisanal
5	TIMAGRO GENERAL SARL	Création d'une unité de conditionnement d'escargots surgelés et de transformation de coquilles et baves d'escargots en engrais agricole bio et produits de santé
6	ASSOCIATION DES FEMMES BATTANTES D'AHOUÉ	Transformation complète du manioc en plusieurs produits dérivés
7	ONG JEUNESSE POUR LE TOURISME ET L'ÉCOLOGIE	Lumière dans les Villages non électrifiés

Les critères de sélection étaient :

- Impact environnemental
- Viabilité économique
- Changement dans la communauté
- Socio-adaptabilité du projet
- Équipe managériale

Pitch :

Première équipe : Unité de valorisation des déchets plastiques

L'unité de valorisation des déchets plastiques qui travaille à la transformation des déchets plastiques en pavé utiles à la construction et à la décoration. Pour obtenir son produit fini, l'entreprise qui emploie 13 personnes, procède au tri du plastique, à la fonte et au mélange avec du sable pour ensuite faire le moulage.

Deuxième équipe : Ivoire Agro Forever consulting

Production d'intrants phytosanitaires bio. Face au problème de l'agriculture de plus en plus chimique et nuisible à long terme, cette entreprise, organisée en SARL, a décidé de concevoir des intrants phytosanitaires bios à partir d'éléments naturels. Elle a créé 10 emplois et son objectif à long terme est de créer un centre d'incubation agro écologique ainsi qu'une unité de production à grande échelle.

Troisième équipe : M-Lamane

C'est une plateforme de valorisation des produits locaux. M-lamane se place comme un promoteur et distributeur des produits bruts et transformés, issus des localités ivoiriennes à travers des partenariats avec les producteurs. L'entreprise entend ainsi contribuer au développement économique du pays.

Quatrième équipe : Mayam

Cette entreprise fédère des femmes d'une coopérative et les forme à la transformation du cacao local. En effet, Mayam transforme de façon artisanale le Cacao ivoirien en chocolat, beurre de Cacao, savon.

Cinquième équipe : Timagro Général s.a.r.l.

Il s'agit d'une ferme écologique d'élevage et de transformation d'escargots pour contribuer à la satisfaction des besoins nationaux en Escargots. L'entreprise transforme les coquilles d'escargots en engrais utiles à l'agriculture, et la bave d'escargots en produits de santé/beauté. Elle vise à former d'autres jeunes à cette activité, à qui elle proposera de produire des maraichers pour rentabiliser le temps de latence jusqu'à la maturité des escargots qui est relativement long.

Sixième équipe : Coopérative les femmes battantes d'Ahoué

C'est une association d'agricultrices qui oeuvrent à la transformation du manioc en produits dérivés alimentaires (attiéké, attoupkou, placali) et en charbon (à base de peau de manioc et de bananes). Elles auto-financent leurs activités grâce à des levées de cotisations. L'association fait des dons à sa communauté et scolarise certains jeunes de leur localité.

Septième équipe : ONG pour la promotion du tourisme et de l'écologique

Cette ONG a développé une solution pour pallier le problème des localités non-électrifiées où des enfants ne peuvent pas étudier les soirs. En effet, l'ONG construit de grands hangars éclairés grâce à l'énergie solaire.

PROCLAMATION DES RESULTATS DU CONCOURS PITCH

Ont été déclarés

- Premier (1er) Prix : **Projet Ivoire Agro Forever**,
- Deuxième (2ème) Prix : **Projet Unité de Valorisation des déchets plastiques**

En plus de ces deux grands lauréats, le Jury a tenu à accorder les distinctions suivantes :

- Coup de coeur du Jury : **Mayam**
- Mention Spéciale : **Coopérative des femmes battantes d'Ahoué**
- Encouragements du Jury : -



IV- PRESENTATION DE LA PLATEFORME ABEWE

M. Fabrice BALOU, Commissaire Général du Forum ESS, a présenté ABEWE comme une plateforme de mise en relation des acteurs de l'économie sociale et solidaire (producteurs et acheteurs), née de la nécessité d'assurer le bon fonctionnement de cette économie pendant et après la covid-19. Cette plateforme a été mise en place par l'ONG POJeT soutenue par l'Agence Coréenne de Coopération Internationale (KOICA), la Fondation Marry Year et le Global Social Economy Forum (GSEF). Elle vise à créer une communauté qui pourra à long terme s'entraider et avoir une force décisionnelle. La plateforme ABEWE répond aux problématiques majeures suivantes :

- Comment renforcer la collaboration et les échanges commerciaux entre les acteurs et entreprises d'ESS (acheteurs et producteurs) tout en respectant les mesures préconisées par l'OMS et les autorités nationales?
- Comment renforcer un écosystème acteur de l'emploi (maintien et création d'emplois) en cette période de crise ?

ABEWE est donc une plateforme digitale et physique de mise en relation entre producteurs et acheteurs, et vise à créer une communauté qui pourra à long terme s'entraider et avoir une force décisionnelle.

V- CEREMONIE DE CLOTURE

ALLOCUTION DE LA SECRETAIRE GENERALE DU GSEF

Mme Laurence KWARK, Secrétaire Générale du GSEF a relevé que la crise sanitaire actuelle nécessite un effort renouvelé pour mettre en oeuvre des politiques de développement alternatif. Elle a aussi affirmé l'engagement du GSEF à s'impliquer résolument dans ce processus de développement. L'économie sociale et solidaire est la meilleure alternative pour relever les défis socio-économique présents et à venir, et devrait donc bénéficier d'un intérêt particulier des politiques afin de créer un cadre légal et propice à son développement. Par ailleurs, elle a exprimé son espoir de voir les autorités africaines se rallier à la cause de l'Economie Sociale et Solidaire au sortir de ce forum.

Mme KWARK est convaincue de la nécessité d'accompagner le processus de développement de l'économie sociale et solidaire sur leurs territoires. Elle a conclu son propos en disant qu'il est temps d'agir pour que la pauvreté et les inégalités arrêtent de sévir en Afrique.

MOT DU COMISSAIRE GENERAL DU FORUM

M. Fabrice BALOU, Commissaire Général du Forum ESS, a exprimé sa joie de voir ce projet de Forum devenir une réalité. Il a par ailleurs remercié les autorités qui se sont associées à ce forum, particulièrement celles de la région du Sud-Comoé qui ont usées de tous leurs moyens pour la bonne organisation de ce forum. Il a également remercié les jeunes leaders présents et les médias pour leurs contributions à la réussite de ce forum.

MOT DU COORDONATEUR DU COMITE SCIENTIFIQUE DU FORUM

M. Jules LELLA-KONAN, Directeur Exécutif de l'ARDCI, s'est réjoui quant à lui, de la tenue des activités du forum et excusé auprès des participants pour les désagréments ou soucis d'organisation auxquels ils auraient été confrontés. Aussi a-t-il remercié les autorités qui se sont associées à cet événement, particulièrement celles de la région du Sud-Comoé avec une mention spéciale pour Dr Eugène Aka AOUELE, Parrain du Forum ESS qui doit mener un leadership stratégique pour porter le plaidoyer en faveur de la territorialisation de l'ESS. Il n'a pas manqué de justifier le choix de Madame La Ministre Anne Désirée OULOTO qui est motivée par l'exemplarité de son travail et son attachement aux questions de développement des collectivités.

M. BALOU a ensuite procédé à la remise des attributs (trophée et parchemin) d'ambassadrice ESS à **Mme Madeleine OULAI, Représentante de la Ministre Anne Désirée OULOTO**. Le Président de l'AIRF, représenté par M. Baba N'DIAYE a reçu une distinction en signe de reconnaissance de la contribution de l'AIRF à l'organisation de ce forum.

MOT D'ENGAGEMENT DE L'AMBASSADRICE ESS

C'est au nom **Mme Anne Désirée OULOTO**, nouvellement intronisée **Ambassadrice ESS**, que **Mme Madeleine OULAI** s'est exprimée. Elle a salué l'action de valorisation du genre posée par les organisateurs du Forum en choisissant la seule femme présidente de région en Côte d'Ivoire. Elle a ajouté que la Région du Cavally est fière d'abriter l'ONG POJeT qui a contribué à la sortie de crise de la région en promouvant l'approche de l'économie sociale et solidaire. En effet, les acteurs de l'ESS contribuent à l'instauration d'un climat de paix et au développement économique. Les principes de cette économie visent à établir des partenariats de confiance afin de rendre dynamiques et autonomes les territoires. C'est donc dans cette vision que la région du Cavally, avec l'ARDCI, a décidé de s'engager dans l'initiative ABEWE pour son lien avec l'économie sociale et solidaire qui permet de renforcer l'écosystème autour de l'emploi des jeunes. Pour elle, L'ESS constitue une réalité dans la politique de développement de la région du Cavally. L'ambassadrice de l'ESS a pris l'engagement d'approfondir l'appropriation de l'Economie Sociale et Solidaire dans le Cavally, sensibiliser l'ensemble des élus locaux dans la promotion de cette approche dans leurs territoires. Elle s'est aussi engagée à soutenir le plaidoyer pour l'institutionnalisation de l'Economie Sociale et Solidaire, auprès du gouvernement ivoirien, par l'adoption d'un cadre réglementaire adapté. Elle a, par la suite, affirmé aux acteurs de l'Economie Sociale et Solidaire toute sa disponibilité. Pour finir, **Mme OULAI** a encouragé toute l'assemblée à travailler ensemble pour le triomphe de l'Economie Sociale et Solidaire.

MOT DU REPRESENTANT DU PRESIDENT DE L'AIRF

M. Baba N'DIAYE, au nom de l'AIRF s'est réjoui de la réussite de ce Forum qui a réuni des organisations de jeunes de divers pays-africains. Il a particulièrement remercié la présence et l'accompagnement du Parrain de la cérémonie qui est la démonstration de l'engagement des autorités ivoiriennes auprès de la jeunesse. Il s'est aussi réjoui de l'intérêt porté, tant par les autorités nationales que sous régionales, à cet événement. **M. Baba N'DIAYE** a félicité les organisateurs et partenaires de l'évènement pour l'organisation de ce forum qui a permis à des jeunes de divers horizons de réfléchir sur la problématique du développement durable. Aussi a-t-il réitéré l'engagement de l'AIRF à s'impliquer pleinement et accompagner ce processus de changement. En sa qualité de Président du département de Kaolack où l'économie sociale et solidaire a fait ses preuves, M. Baba N'DIAYE a pris l'engagement de partager ses acquis dans l'adoption de cette approche. Il a remercié les organisateurs pour la distinction faite à l'AIRF et a par ailleurs souligné que l'AIRF est va assurer son rôle de fédération des efforts pour le rayonnement des territoires francophones.

MOT DE CLOTURE DU PARRAIN DU FORUM ESS

Cette série d'allocutions a été clôturée par celle du Parrain représenté par le **2ème Vice-Président** de la région du Sud-Comoé, **M. Jean YOOU**. Il a traduit la joie du **Dr Eugène Aka AOUELE** d'avoir été choisi comme parrain de ce Forum qui vient à point nommé pour résoudre les problématiques de développement et d'emploi des jeunes auxquelles sont confrontés les collectivités. Il a salué l'engagement de Mme l'ambassadrice ESS à oeuvrer à **l'institutionnalisation et la promotion de l'Economie Sociale et Solidaire**. Pour finir, il a déclaré terminés les travaux du Forum International des Jeunes Leaders sur l'Economie Sociale et Solidaire.

Une photo de famille a été prise à la fin de cette cérémonie et rendez-vous a été pris dans la soirée pour une Soirée culturelle et de réseautage.





ACTIVITES OFF : 3ème Journée le Samedi 17 juillet 2021 à Grand-Bassam et à Assinie

Pour Rappel, une soirée culturelle s'est déroulée la veille.

En ce sens qu'elle avait clôturé les activités de la seconde journée par un dîner au restaurant " la marmite dorée" où les participants ont pu découvrir le patrimoine culturel de la région à travers une démonstration de la danse Abodan.



La troisième journée du forum a consisté en la visite d'une unité de transformation de Cacao dans la ville de Grand-Bassam. Au cours de cette visite, les participants ont eu un aperçu du processus de traitement et de transformation du Cacao, et les produits dérivés qui en résultent. La troisième journée du forum a consisté en la visite d'une unité de transformation de Cacao dans la ville de Grand-Bassam. Au cours de cette visite, les participants ont eu un aperçu du processus de traitement et de transformation du Cacao, et les produits dérivés qui en résultent.



Ensuite, une balade lagunaire autour de la cité touristique Assinie-Mafia avec un guide qui a expliqué les particularités et l'histoire de la presqu'île. Cette activité s'est terminée par un déjeuner et le retour à Grand-Bassam a marqué la fin du Forum.



CONCLUSION

A l'issue de trois (3) journées dûment remplies, la première édition du Forum des Jeunes Leaders sur l'Economie Sociale a effectivement tenue ses promesses. Se tenant dans la ville historique de Grand-Bassam, ville centenaire et première capitale de la Côte d'Ivoire, le Forum ESS a permis aux Experts et Acteurs de l'Economie Sociale et Solidaire d'aborder le thème : " Entreprises sociales et Collectivités Territoriales : Quels Partenariats pour l'atteinte des ODD ? ".

Ce Forum a marqué par le Parrainage du Dr AKA OUELE, qui s'est fait Parrain du Forum ESS et son soutien manifeste avec l'Institution qu'il préside le Conseil Economiques Sociale, Environnement et Culturel (CESEC). Une Ambassadrice de l'ESS a été désigné en sa voir la Ministre Anne-Désirée OULOTO. Grâce à la forte implication de l'AIRF dont le Représentant du Président n'a pas marqué de féliciter les organisateurs et honorer le Parrain qui milite aux côtés des acteur de l'ESS.

En somme des résolutions fortes ont été promulguées à l'issue des travaux, à travers la Déclaration de Grand-Bassam, à savoir :

- Poursuivre la co-construction et le co-développement de politiques publiques et affirmer le rôle central que joue chacun d'entre nous pour surmonter les principaux défis auxquels sont confrontées nos Territoires ;
- Prioriser et poursuivre nos efforts pour soutenir les initiatives locales s'inscrivant dans une démarche Economie Sociale et Solidaire ;
- Reconnaître et soutenir la recherche qui identifie les besoins et l'expertise des Entreprises Sociales et ESS et qui mesure leur impact, dans le but d'améliorer les connaissances des acteurs à tous les niveaux et de favoriser la diffusion des meilleures pratiques ;
- Plaider pour que l'Etat adopte un cadre réglementaire sur l'économie sociale et solidaire ;
- Collaborer davantage au développement de liens entre les territoires (urbains et ruraux) à travers l'Economie Sociale et Solidaire ;
- Mobiliser des financements éthiques, alternatifs et solidaires ainsi que l'épargne locale pour soutenir le développement des Entreprises Sociales et de l'Economie Sociale et Solidaire ;
- Renforcer un écosystème autour de l'emploi à travers la Plateforme d'Affaires ESS / SSE Business platform (ABEWE).

ANNEXE



Coopération décentralisée



COOPERATION NOUVELLE-AQUITAINE/PLATEAU CENTRAL

Le rôle de la Coopération décentralisée dans le processus de l'ancrage territorial de l'Economie Sociale et Solidaire (ESS)

Coopération décentralisée



LE PLATEAU CENTRAL



Chef-lieu: Ziniaré
Population: 977 510 habitants





3 VOLETS STRUCTURANTS



Développement économique



Adaptation aux changements climatiques



Gouvernance et démocratie locale



**Plate forme régionale
d'appui au développement
économique**



Initiative Plateau Central

Adresse : BP : 475 Ziniaré
Tel : 00226 70203491 / 00226 70308781
Mall : drikabore@gmail.com /
aftbf@gmail.com
Facebook : Initiative Plateau Central



Initiative Plateau Central, c'est



Objectifs	Gouvernance	Métier
<ul style="list-style-type: none"> Favoriser le développement économique régional Soutenir la création d'entreprises pérennes Participer à la formalisation des entreprises locales 	<ul style="list-style-type: none"> Une association 1 collège des acteurs consulaires 1 collège collectivités territoriales 1 collège acteurs économiques (secteurs bancaire, personnalités économiques) 	<ul style="list-style-type: none"> Accompagner les entreprises en création et/ou développement Octroi de prêts d'honneur (taux 0, sans garantie) et suivi des bénéficiaires Orientation vers les organismes de droit de commun (CCI, secteur bancaire) et mobilisation d'autres dispositifs de soutien au PME

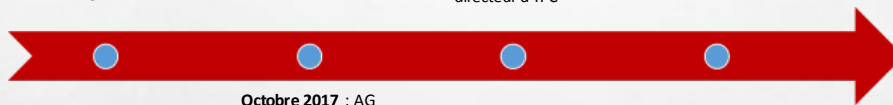


Initiative Plateau Central, c'est



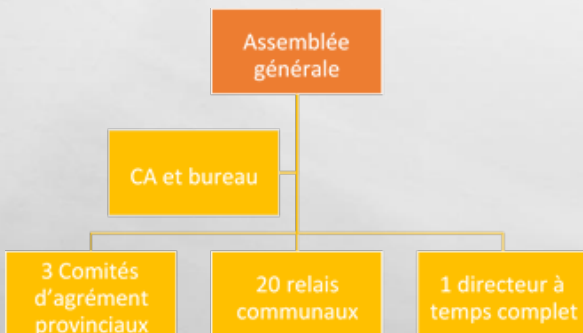
2016-2017 :
Concertations avec les acteurs régionaux

Février 2018 :
Recrutement du directeur d'IPC



Octobre 2017 : AG constitutive et élection des représentants

Août 2018 : lancement des premiers prêts





Initiative Plateau Central, c'est



Activité de prêt

- 185 prêts d'honneur octroyés (125 actifs)
- 166 487€ octroyés
- Montant moyen : 991€
- Emplois créés ou maintenus : 569
- 41% de femmes accompagnés
- Taux de pérennité : 100%
- Taux de recouvrement 92,2%
- Types d'entreprises : Commerce, artisanat, activités agricoles



Budget

- RNA/RPC : 80 K€ sur fonds prêt
- CCI : 30 K€ sur fonds prêt
- Schneider Electric : 15 K€ sur fonds prêt
- OIF : 15K€ sur fonds prêt
- Loyer : CCI
- Salaires et charges : RNA/RPC



Partenaires

- Coopération Nouvelle-Aquitaine Plateau Central
- CCI Plateau Central
- Chambres consulaires régionales
- Réseau Initiative (France, Haute-Vienne, Burkina)

Organisateurs :



Ils nous ont fait confiance



Commissariat Général – Forum ESS



(+225) 27 34 75 61 66



(+225) 07 58 44 14 99



forum.ess@abewe.org



www.abewe.org